



5000, rue Clément-Lockquell
Saint-Augustin-de-Desmaures (Québec) G3A 1B3
Téléphone: 418.872.8041
Télécopieur: 418.872.3448
www.cndf.qc.ca

DÉPARTEMENT DE MUSIQUE

Cahier des exigences d'entrée
aux programmes de musique

Admission **2024-2025**

TABLE DES MATIÈRES

MOT DES COORDONNATEURS	2
TESTS THÉORIQUES	3
EXEMPLES DE DICTÉE ET DE SOLFÈGE	4
ACCORDÉON	5
BASSE ÉLECTRIQUE	6
BASSE ÉLECTRIQUE Admission en 3e année	7
BATTERIE	8
BATTERIE Admission en 3e année	10
CHANT CLASSIQUE	12
CHANT POP & JAZZ	13
CHANT POPULAIRE Admission en 3e année	14
CLARINETTE CLASSIQUE	15
CLARINETTE POP & JAZZ	17
CLARINETTE POP & JAZZ Admission en 3e année	18
CONTREBASSE	20
COR	21
FLÛTE TRAVERSIÈRE	23
GUITARE CLASSIQUE	25
GUITARE ÉLECTRIQUE	26
GUITARE ÉLECTRIQUE Admission en 3e année	28
HARPE À LEVIERS	29
HAUTBOIS	31
ORGUE CLASSIQUE	32
PERCUSSION	34
PIANO CLASSIQUE	35
PIANO POP & JAZZ	36
PIANO POP & JAZZ Admission en 3e année	37
SAXOPHONE CLASSIQUE	38
SAXOPHONE POP & JAZZ	39
SAXOPHONE POP & JAZZ Admission en 3e année	40
TROMBONE CLASSIQUE	41
TROMBONE POP & JAZZ	42
TROMPETTE CLASSIQUE	43
TROMPETTE POP & JAZZ	44
TROMPETTE POP & JAZZ Admission en 3e année	45
TUBA	46
VIOLON	47
VIOLON POP & JAZZ	48
VIOLONCELLE	49
.....	

MOT DES COORDONNATEURS

Chère candidate, cher candidat,

Nous vous remercions de l'intérêt que vous portez aux programmes de musique du Campus Notre-Dame-de-Foy. Le Département de musique est une école jeune, dynamique et en pleine croissance qui, cette année, accueille près de 100 étudiants inscrits dans l'un des programmes de formation suivants :

- **Musique (501.A0) ;**
- **Techniques professionnelles de musique et chanson, option interprétation (551.AB) ;**
- **DOUBLE DEC Musique - Sciences humaines;**
- **DOUBLE DEC Musique – Sciences de la nature.**

Pour être admis à l'un de ces programmes, une audition instrumentale et des tests théoriques en solfège, dictée et théorie musicale sont exigés. Il est possible de s'inscrire au concours des Bourses d'études en musique, qui aura lieu le dimanche **9 février 2025**. Les tests réguliers auront lieu le **dimanche 8 mars 2025**, pour tous ceux et celles qui auront fait parvenir une demande avant le 1^{er} mars 2025. Les candidats qui s'inscriront après cette date seront invités au deuxième tour d'auditions qui se tiendra le **vendredi 9 mai 2025**.

Pour plus d'information, veuillez-vous référer aux pages qui suivent ; les exigences concernant votre instrument y sont traitées. Vous pouvez également contacter par courriel le professeur d'instrument sollicité. Au plaisir de vous rencontrer lors de nos activités portes ouvertes et lors des examens d'audition!

Maëva Clermont-Giguère et Guillaume Renaud

Coordonnateurs du Département de musique

Téléphone : **418 872.8242, poste 1155**

Courriels : clermontgm@cndf.qc.ca ; renaudg@cndf.qc.ca

TESTS THÉORIQUES

Première partie

Un test théorique sur les notions suivantes :

- **Notation musicale** : Portée, notes, figures de notes et de silences, clés, liaisons, principaux termes de mouvements et de nuances.
- **Rythme** : Mesures simples et composées et division de la mesure.
- **Intervalles** : Tons, demi-tons, mouvements conjoints et disjoints, intervalles simples mélodiques et harmoniques, renversements d'intervalles.
- **Tonalité** : Modes majeur et mineur, gamme chromatique, degrés, accords de trois sons majeurs et mineurs.

Note : Pour vous préparer adéquatement, nous vous suggérons les volumes suivants :

Notions élémentaires de la musique, Barbara WHARRAM (Éditions Harris, Toronto) ou
Cahier de théorie de l'Université Laval, vol. I et autres.

Deuxième partie

Vous devrez solfier des fragments mélodiques dans les tonalités allant jusqu'à deux dièses ou deux bémols, de caractère non modulant, en clé de *sol*. Vous devrez également faire une lecture à vue de fragments rythmiques simples. (Référez-vous à la page suivante.)

Troisième partie

Vous devrez prendre en dictée des courts fragments mélodiques et rythmiques.
(Référez-vous à la page suivante.)

Nouveau : Des dictées préparatoires sont disponibles sur le site du Campus.

<https://www.cndf.qc.ca/admission/>

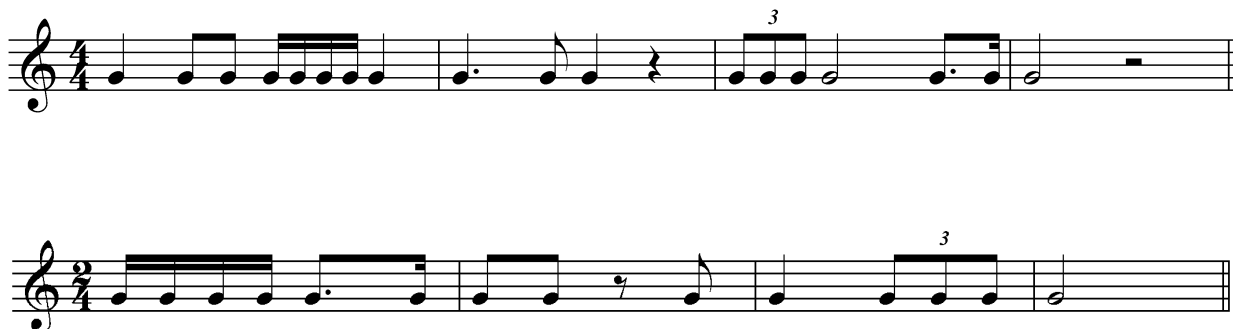
https://www.cndf.qc.ca/images/Etudier/Admission/Programmes%20de%20musique/Dictes_melodiques_prparatoires_2010-2011.pdf

Note: Pour être admis dans les cours de *Formation auditive I et Langage musical I*, le candidat doit maîtriser les éléments mentionnés ci-dessus. Des cours d'appoint en formation auditive et en théorie sont offerts à ceux qui n'ont pas les acquis musicaux requis pour l'admission régulière aux programmes de musique.

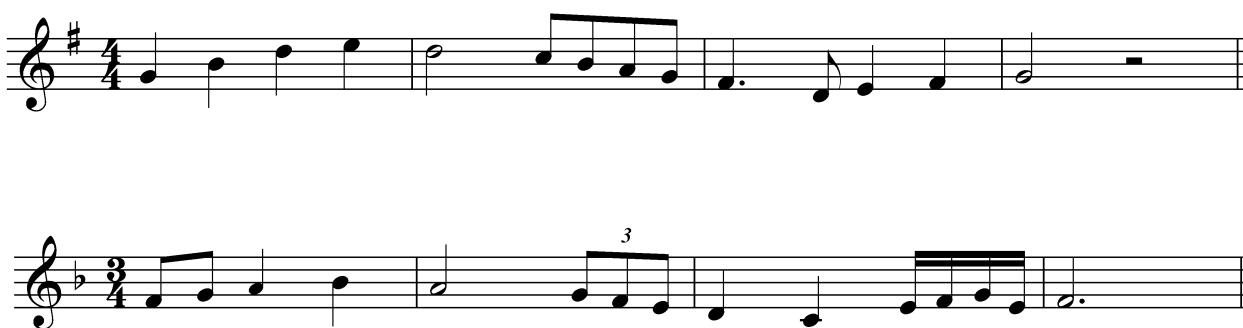
EXEMPLES DE DICTÉE ET DE SOLFÈGE

(Niveau d'entrée au cours 551-101-NF)

A) Solfège et dictée rythmiques :



B) Solfège et dictée mélodiques :



Professeur responsable : Alain Châteaupert

Courriel : chateauverta@cndf.qc.ca

ACCORDÉON

Ces exigences sont présentées comme étant un idéal pour une audition instrumentale.

Toutefois, il est important de vous présenter même si vous ne répondez qu'en partie à ces exigences.

Le candidat devra :

- 1) Jouer les gammes majeures et mineures jusqu'à trois altérations (#, b) sur deux octaves
- 2) Jouer deux pièces d'époque et de styles contrastants ;
- 3) Se soumettre à une épreuve de lecture à vue.

Le candidat devra apporter ses partitions.

Professeur responsable des claviers

Courriel : chateauverta@cndf.qc.ca

BASSE ÉLECTRIQUE

Ces exigences sont présentées comme étant un idéal pour une audition instrumentale.

Toutefois, il est important de vous présenter même si vous ne répondez qu'en partie à ces exigences.

Le candidat devra :

- 1) Jouer deux pièces de styles contrastants (extrait d'une œuvre d'harmonie scolaire ou de stage band jazz, œuvre classique, blues, rock, etc.);
- 2) Jouer une gamme majeure ou mineure (jusqu'à trois altérations);
- 3) Se soumettre à une épreuve de lecture à vue.

Un amplificateur sera à la disposition des candidats lors de l'audition.

Le candidat devra apporter ses partitions.

Professeur responsable : Antoine Daignault

Courriel : daignaulta@cndf.qc.ca

BASSE ÉLECTRIQUE
Admission en 3e année
(pour ceux qui ont un DEC en musique - 501.A0)

Ces exigences sont présentées comme étant un idéal pour une audition instrumentale.

Toutefois, il est important de vous présenter même si vous ne répondez qu'en partie à ces exigences.

Le candidat devra :

- 1) Réaliser une *walking bass* à partir d'un schéma harmonique donné ;
- 2) Jouer des gammes majeures, mineures, harmoniques et mélodiques sur 2 octaves et différents modes issus de l'ambiance majeure ;
- 3) Jouer deux pièces à caractère technique ;
- 4) Se soumettre à une épreuve de lecture à vue.

Un amplificateur sera à la disposition des candidats lors de l'audition.

Le candidat devra apporter ses partitions.

Professeur responsable : Antoine Daignault

Courriel : daignaulta@cndf.qc.ca

BATTERIE

Ces exigences sont présentées comme étant un idéal pour une audition instrumentale.

Toutefois, il est important de vous présenter même si vous ne répondez qu'en partie à ces exigences.

Le candidat devra :

- 1) Jouer deux pièces de styles contrastants (jazz, pop, rock, fusion, etc.) avec un disque compact ou un lecteur mp3, incluant des passes (*Fills*), où il utilisera les composantes de la batterie afin de démontrer son niveau de coordination et d'indépendance.
- 2) Lire des rythmes écrits pour la batterie et la caisse claire, choisis par le juge.
- 3) Démontrer une certaine connaissance de base de la technique de la caisse claire (coup simple, coup double, roulement 5, etc.).

Professeur responsable : Denis Pouliot

Courriel : pouliotd@cndf.qc.ca

BATTERIE
Admission en 3e année
(pour ceux qui ont un DEC en musique - 501.A0)

Ces exigences sont présentées comme étant un idéal pour une audition instrumentale.

Toutefois, il est important de vous présenter même si vous ne répondez qu'en partie à ces exigences.

Le candidat devra :

- 1) Jouer deux pièces de styles contrastants (jazz, pop, rock, fusion, etc.) avec un disque compact ou un lecteur mp3, incluant des improvisations utilisant les composantes de la batterie afin de démontrer son niveau de coordination et d'indépendance (ex. : *CD Play Along Dave Weckl, Steve Houghton* ou similaire).
- 2) Jouer différents rythmes de batterie (pop, rock, jazz ou latin) choisis par le juge.
- 3) Jouer une pièce (ou un extrait) en lecture à vue.

Note : Les exigences mentionnées ci-dessus s'adressent aux candidats qui désirent s'inscrire à la **troisième année** du programme de Musique populaire (551.A0).

Professeur responsable : Denis Pouliot

Courriel : pouliotd@cndf.qc.ca

CHANT CLASSIQUE

Ces exigences sont présentées comme étant un idéal pour une audition instrumentale.

Toutefois, il est important de vous présenter même si vous ne répondez qu'en partie à ces exigences.

Répertoire

Le candidat devra :

Chanter de mémoire deux pièces d'époques et de styles différents :

- une pièce classique obligatoire
- (ex.: classique italien, bergerette, mélodie française, air d'opérette ou d'opéra)
- Pour la deuxième sélection, une pièce tirée du répertoire classique serait préférable.
Sinon, une pièce de folklore ou une chanson populaire.

Technique

Pour évaluer plus en détail l'aspect technique du chant, le candidat sera appelé à exécuter diverses vocalises couvrant toute l'étendue de la voix. Les vocalises seront expliquées sur place par le juge.

Les partitions doivent être apportées lors de l'audition. Si possible, venez avec votre pianiste accompagnateur. Il est également possible de chanter sans accompagnement ou un disque compact d'accompagnement préenregistré ou tout autre support audio (ex. : iPod). Un système de son sera mis à votre disposition sur demande.

Professeur responsable : Michelle Fontaine

Courriel : clermontgm@cndf.qc.ca et renaudg@cndf.qc.ca

Ces exigences sont présentées comme étant un idéal pour une audition instrumentale.

Toutefois, il est important de vous présenter même si vous ne répondez qu'en partie à ces exigences.

Technique

Le candidat devra chanter des gammes et des arpèges majeurs ascendants et descendants, utilisant des voyelles seules ou bien une combinaison de consonnes et de voyelles. D'autres vocalises pourront être demandées « sur le champ » au candidat (voir chant classique).

Évaluation du sens rythmique, de la mémoire auditive et de l'intonation (justesse)

Le juge chantera des formules rythmiques simples d'une mesure dans le style swing que le candidat devra répéter par la suite. Le juge demandera au candidat de répéter vocalement une série d'intervalles « décousus » qu'il lui jouera au piano. Le chanteur devra répéter des motifs de *blues* que le juge lui chantera sur une forme *blues* de 12 mesures.

Répertoire

Le candidat devra démontrer sa technique vocale et l'étendue de son registre en interprétant deux pièces populaires :

- Une pièce de style jazz swing à tempo médium (Ex : *Autumn Leaves*, *Lullaby of Birdland*, *Summertime* ou autre) ;
- Une pièce populaire en *français ou en anglais.

* Il est souhaitable que le candidat présente une pièce en anglais et une pièce en français lors de son audition.

Le candidat doit apporter ses partitions. L'accompagnement par un pianiste, un guitariste ou par soi-même est souhaitable. Sinon, apportez un enregistrement des accompagnements sur support audio de type téléphone intelligent. Les candidats pourront être amplifiés lors de l'audition.

Professeurs responsables : Laura Godin et Karine Lévesque

Courriel : godinl@cndf.qc.ca, levesquek@cndf.qc.ca

CHANT POPULAIRE

Admission en 3e année

(pour ceux qui ont un DEC en musique - 501.A0)

Ces exigences sont présentées comme étant un idéal pour une audition instrumentale.

Toutefois, il est important de vous présenter même si vous ne répondez qu'en partie à ces exigences.

- Se soumettre à une épreuve de lecture à vue dans le style pop.
- Interpréter une pièce connue du répertoire standard de jazz (ex. *Autumn Leaves*, *Take The «A» Train*, *How High The Moon*, *Summertime* ou autre) incluant un repiquage. Être en mesure de paraphraser le thème avec créativité et d'improviser sur le schéma d'accords en utilisant les syllabes du *scat*.
- Interpréter une pièce populaire contenant des passages en qualité *Belt*. Le candidat devra faire la démonstration de son expressivité et de sa capacité à rendre le texte interprété et à chanter dans le style choisi.
- Démontrer sa connaissance des gammes pentatoniques et de *blues* et être en mesure d'improviser sur une forme *blues* de 12 mesures en utilisant les syllabes du *scat*.
- Démontrer sa connaissance des modes provenant de l'ambiance harmonique majeure ainsi que le mode phrygien de dominante. La méthode *Hear It and Sing, Exploring the Modes* de Judy Niemack est recommandée pour se préparer.
- Des vocalises seront demandées « sur le champ ».
- Démontrer son contrôle de la technique vocale tout au long de l'audition. Connaître l'approche *Estill Voice Training* serait un atout. Une bonne maîtrise de son trac est recherchée.

Le candidat devra apporter ses partitions. Il pourra s'accompagner lui-même ou se faire accompagner à la guitare ou au piano. Un système de son sera disponible sur place pour amplifier le candidat. Il n'est pas permis de chanter avec une bande sonore pour cette audition.

Professeurs responsables : Laura Godin et Karine Lévesque

Courriel : godinl@cndf.qc.ca, levesquek@cndf.qc.ca

CLARINETTE CLASSIQUE

Ces exigences sont présentées comme étant un idéal pour une audition instrumentale.

Toutefois, il est important de vous présenter même si vous ne répondez qu'en partie à ces exigences.

Le candidat devra :

- 1) Jouer les gammes majeures et mineures sur quatre octaves dans les tons allant jusqu'à 4 altérations (b, #), en doubles croches, avec diverses articulations (lié / détaché, lié / détaché par groupe de deux).
- 2) Interpréter une pièce de répertoire, par exemple :
 - *Divertimento, K. 439 (nos 1, 2 ou 3)* de W.A. Mozart;
 - *La clarinette classique, vol. C ou D*, de Lancelot.
- 3) Jouer une étude, par exemple :
 - *Modern Course for the Clarinet, vol. 3 ou 4* de J. Collins;
 - *20 études faciles* de U. Delécluse;
 - *The Kell Method*;
 - *Méthode complète de Klosé*.
- 4) Se soumettre à une épreuve de lecture à vue.

Le candidat devra apporter ses partitions.

Guillaume Renaud, responsable du département des vents

Courriel : renaudg@cndf.qc.ca

CLARINETTE POP & JAZZ

Ces exigences sont présentées comme étant un idéal pour une audition instrumentale.

Toutefois, il est important de vous présenter même si vous ne répondez qu'en partie à ces exigences.

Le candidat devra :

- 1) Jouer les majeures et mineures, arpèges et renversements dans les tonalités jusqu'à 4# et 4b.
- 2) Interpréter une pièce de la période classique, un mouvement rapide ou lent **et** une pièce de style populaire jazz ou blues.
- 3) Se soumettre à une épreuve de lecture à vue.

Le candidat devra apporter ses partitions.

Guillaume Renaud, responsable du département des vents

Courriel : renaudg@cndf.qc.ca

CLARINETTE POP & JAZZ
Admission en 3e année
(pour ceux qui ont un DEC en musique - 501.A0)

Ces exigences sont présentées comme étant un idéal pour une audition instrumentale.

Toutefois, il est important de vous présente même si vous ne répondez qu'en partie à ces exigences.

Le candidat devra :

- 1) Jouer les gammes majeures et mineures, blues, arpèges majeurs 7, mineurs 7, dominantes 7 et diminuées 7 dans toutes les tonalités.
- 2) Jouer et improviser sur un *blues*, un *medium swing* ou un latin de son choix avec accompagnement CD ou tout autre support audio (ex. : iPod), si possible.
- 3) Se soumettre à une épreuve de lecture à vue.

Le candidat devra apporter ses partitions.

Note : Les exigences mentionnées ci-dessus s'adressent aux candidats qui désirent s'inscrire à la **troisième année** du programme de *Techniques professionnelles de musique et chanson* (551.A0).

Guillaume Renaud, responsable du département des vents

Courriel : renaudg@cndf.qc.ca

CONTREBASSE

Ces exigences sont présentées comme étant un idéal pour une audition instrumentale.

Toutefois, il est important de vous présenter même si vous ne répondez qu'en partie à ces exigences.

Le candidat devra :

- 1) Jouer les gammes majeures et mineures (jusqu'à trois altérations).
- 2) Jouer deux pièces de styles contrastants.
- 3) Se soumettre à une épreuve de lecture à vue.

Le candidat devra apporter ses partitions.

Professeur responsable : Antoine Daignault

Courriel : daignaulta@cndf.qc.ca

Ces exigences sont présentées comme étant un idéal pour une audition instrumentale.

Toutefois, il est important de vous présenter même si vous ne répondez qu'en partie à ces exigences.

Le candidat devra :

- 1) Jouer les gammes majeures jusqu'à 4 # et 4 b.
- 2) Interpréter une étude, par exemple :
 - *Primary Studies for the French Horn* d'Anton Horner ;
 - *Technical Studies for Solving Special Problems on the Horn* de William R. Brophy ;
 - *Studies for Horn, vol.1* de C. Kopprasch.
- 3) Interpréter une ou deux pièces :

ex.: - Un mouvement du (*Concerto no 1* K. 412) de W. A. Mozart ;
- *Rêverie* de Glassunov, op. 24 ;
- *Fantasy for Horn* de Malcom Arnold, op. 88 ;
- *Chant d'amour* de Jules Block, op. 5 ;
- *Vocalise* de S. Rachmaninoff, op. 34, no. 14 ;
- *First Solos for the Horn Player* de Mason Jones ;
- 4) Se soumettre à une épreuve de lecture à vue.

Le candidat devra apporter ses partitions.

Guillaume Renaud, responsable du département des vents

Courriel : renaudg@cndf.qc.ca

FLÛTE TRAVERSIÈRE

Ces exigences sont présentées comme étant un idéal pour une audition instrumentale.

Toutefois, il est important de vous présenter même si vous ne répondez qu'en partie à ces exigences.

Le candidat devra :

- 1) Jouer les gammes et arpèges majeurs et mineurs allant jusqu'à 4 # et 4 b.
- 2) Interpréter une étude de son choix.
- 3) Interpréter une pièce de répertoire de son choix (deux, s'il n'y a pas d'étude au programme) ex.: - *Sicilienne* de G. Fauré ou un ou deux mouvements d'une sonate baroque.
- 4) Se soumettre à une épreuve de lecture à vue.

Le candidat devra apporter ses partitions.

Guillaume Renaud, responsable du département des vents

Courriel : renaudg@cndf.qc.ca

GUITARE CLASSIQUE

Ces exigences sont présentées comme étant un idéal pour une audition instrumentale.

Toutefois, il est important de vous présenter même si vous ne répondez qu'en partie à ces exigences.

- 1) Le candidat devra préparer deux pièces /études d'époques différentes (Renaissance, Baroque, Classique, Romantique, Contemporaine).

- 3) Jouer des gammes majeures et mineures sur un, deux ou trois octaves allant jusqu'à 2 # et 2 b.
Jouer des accords (accords en première position, formation d'accords en barré etc.).

- 3) Se soumettre à une épreuve de lecture à vue.
 - à une voix avec difficultés rythmiques graduées dans différentes positions (I, II, V, VII);
 - à deux et à trois voix.

Le candidat devra apporter ses partitions.

Professeur responsable : Lise Lavoie

Courriel : lavoie@cndf.qc.ca

GUITARE ÉLECTRIQUE

Admission en 1^e année

Ces exigences sont présentées comme étant un idéal pour une audition instrumentale.

Toutefois, il est important de vous présenter même si vous ne répondez qu'en partie à ces exigences.

(Technique) : Maîtriser la technique d'alternance du *pick*;

Avoir une facilité à faire des accords barrés;

Exécuter la gamme de *Sol* majeur en 2^e position, en doubles croches, à 60 à la noire;

Maîtriser les cinq doigtés de la pentatonique mineure.

(Théorie) : Bien connaître les accords mineur, majeur et les accords de septième de dominante en première position et en barré.

(Lecture à vue) : Exécuter une lecture en première position, avec figures de blanches, de noires et de croches.

(Répertoire) : Exécuter un *blues* traditionnel;

Exécuter une autre pièce au choix dans les styles rock, funk, folk ou jazz.

Un amplificateur et un lecteur DC ou MP3 seront à la disposition des candidats lors de l'audition.

Le candidat devra apporter ses partitions.

Professeur responsable : Marc-André Gingras

Courriel : gingrasma@cndf.qc.ca

GUITARE ÉLECTRIQUE
Admission en 3e année
(pour ceux qui ont un DEC en musique - 501.A0)

Ces exigences sont présentées comme étant un idéal pour une audition instrumentale.

Toutefois, est important de vous présenter même si vous ne répondez qu'en partie à ces exigences.

Le candidat devra :

- 1) Connaître et jouer les modèles d'accords et arpèges selon les références 5^e et 6^e cordes : MAJ 7, MIN 7, 7, MIN 7(^b5), DIM (à quatre sons et *Guide Tones*).
- 2) Connaître et jouer les cinq doigtés de la gamme pentatonique mineure.
- 3) Jouer les modes ionien, éolien, mixo-lydien et dorien selon les références 5^e et 6^e cordes.
- 4) Jouer une pièce de répertoire, par ex. : *Autumn Leaves*, *Black Orpheus* (ou l'équivalent) en présentant tour à tour le thème, l'accompagnement et une improvisation.
- 5) Se soumettre à une épreuve de lecture à vue.

Un amplificateur et un lecteur de DC ou MP3 seront à la disposition des candidats.

Le candidat devra apporter ses partitions.

Professeur responsable : Marc-André Gingras

Courriel : gingrasma@cndf.qc.ca

HARPE À LEVIERS

Ces exigences sont présentées comme étant un idéal pour une audition instrumentale.

Toutefois, est important de vous présenter même si vous ne répondez qu'en partie à ces exigences.

Le candidat devra :

1) Jouer une pièce parmi les suivantes :

Gavotte, Sarabande et Gaillarde de Bernard Andrès, *Rondo 'Le garçon volage'* de Bochsá arr. Milligan, *Passler* et *Barcarolle* de M. Grandjany, *Scarborough Fair* arr. Deborah Friou, *Carolan's Concerto or Mrs. Power* (version B) de O'Carolan arr. Sylvia Wood ;

2) Une étude de Pozzoli dans *Études de moyenne difficulté*, ou l'équivalent ;

3) Une pièce courte en lecture à vue ;

4) Jouer les gammes majeures et mineures harmoniques, allant jusqu'à un dièse et trois bémols, mains ensemble, sur trois octaves ;

5) Jouer les arpèges majeurs et mineurs harmoniques, allant jusqu'à un dièse et trois bémols, en position fondamentale, mains alternées sur 3 octaves, à 3 et 4 doigts; arpèges de 7^e de dominante et de 7^e diminuée, mains ensemble alternées, sur 4 octaves à 4 doigts.

Le candidat devra apporter ses partitions.

Sonia Joannette, professeur de harpe

Courriel : joannettes@cndf.qc.ca

HAUTBOIS

Ces exigences sont présentées comme étant un idéal pour une audition instrumentale.

Toutefois, il est important de vous présenter même si vous ne répondez qu'en partie à ces exigences.

Le candidat devra :

- 1) Jouer les gammes, allant jusqu'à 2 # et 2 b, et arpèges majeurs et mineurs, ainsi que la gamme chromatique complète (MM : en croches, noire = 100).
- 2) Interpréter une étude de Brod ou de Ferling ou l'équivalent.
- 3) Interpréter une pièce du répertoire parmi les suivantes (ou l'équivalent) :
 - *Sarabande et Allegro* de Grovlez, éd. Leduc;
 - *Concertino no. 14* de Porret, éd. Billaudot;
 - *Sonate en sol majeur* de Loeillet, éd. International.
- 3) Se soumettre à une épreuve de lecture à vue.

Le candidat devra apporter ses partitions.

Guillaume Renaud, responsable du département des vents

Courriel : renaudg@cndf.qc.ca

ORGUE CLASSIQUE

Ces exigences sont présentées comme étant un idéal pour une audition instrumentale.

Toutefois, il est important de vous présenter même si vous ne répondez qu'en partie à ces exigences.

Le candidat devra :

- 1) Jouer deux pièces de styles et d'époques contrastantes (choisir deux oeuvres parmi la liste suivante) :
 - une pièce de style baroque (Bach, Couperin, Pachelbel, etc.);
 - une pièce romantique (Brahms, Vienne, Mendelssohn, Widor, Franck, etc.);
- 2) Jouer des gammes et arpèges majeurs et mineurs sur 2 et 4 octaves allant jusqu'à 4 # et 4 b; au piano.
- 3) Se soumettre à une épreuve de lecture à vue.

Le candidat devra apporter ses partitions.

Professeur responsable des claviers : Alain Châteauvert.

Courriel : chateauvert@cndf.qc.ca

PERCUSSION

Ces exigences sont présentées comme étant un idéal pour une audition instrumentale.

Toutefois, il est important de vous présenter même si vous ne répondez qu'en partie à ces exigences.

Le candidat en percussion devra démontrer ses aptitudes sur les différents instruments suivants :

1) Caisse claire

- Exécuter des rudiments de base : coup simple, coup double, roulement fermé, flams, paradiddle.
- Jouer une étude (ex. : *Vic Firth, book 1* ou équivalent).
- Se soumettre à une épreuve de lecture à vue.

2) Claviers

- Exécution de gammes majeures allant jusqu'à 2 # et 2 b.
- Jouer une étude ou pièce (ex. : 20 petites pièces pour marimba de Thierry Pilote ou équivalent).

3) Timbales

- Jouer une étude (ex. : *Fundamental Method for Timpani* de Mitchell Peters).

Le candidat devra apporter ses baguettes et ses partitions en 2 exemplaires

Professeur responsable : Vincent Carrier

Courriel : carrierv@cndf.qc.ca

PIANO CLASSIQUE

Ces exigences sont présentées comme étant un idéal pour une audition instrumentale.

Toutefois, il est important de vous présenter même si vous ne répondez qu'en partie à ces exigences.

Le candidat devra :

- 1) Jouer deux pièces de styles et d'époques contrastants (choisir deux oeuvres parmi la liste suivante) :
 - une pièce de style baroque (Bach, Telemann, Haendel, etc.);
 - un mouvement de sonate classique (Beethoven, Clementi, Haydn, Kuhlau, Mozart, Scarlatti, etc.).
 - une pièce romantique (Brahms, Chopin, Debussy, Fauré, Granados, Liszt, Mendelssohn, Schubert, Schumann, Tchaïkovski, etc.).
 - une oeuvre moderne (Bartók, Ibert, Kabalevski, Khatchatourian, Morel, Nakada, etc.).
- 2) Jouer des gammes et des arpèges majeurs et mineurs sur 2 et 4 octaves allant jusqu'à 4 # et 4 b.
- 3) Se soumettre à une épreuve de lecture à vue.

Le candidat devra apporter ses partitions.

Il est fortement recommandé de jouer une pièce de mémoire.

Professeur responsable : Alain Châteauevert

Courriel : chateauverta@cndf.qc.ca

<https://www.youtube.com/watch?v=RpEsKqNwz8g>

www.alainchateauvert.com

PIANO POP & JAZZ

Admission en 1^e année

Ces exigences sont présentées comme étant un idéal pour une audition instrumentale.

Toutefois, il est important de vous présenter même si vous ne répondez qu'en partie à ces exigences.

Le candidat devra :

- 1) Jouer deux pièces de styles et d'époques contrastants (choisir deux œuvres parmi la liste suivante) :
 - Une pièce de style populaire ou jazz ou blues.
 - Une pièce de style baroque (Bach, Telemann, Haendel, etc.).
 - Un mouvement de sonate classique (Beethoven, Clémenti, Haydn, Kuhlau, Mozart, Scarlatti, etc.).
 - Une pièce romantique (Brahms, Chopin, Fauré, Liszt, Mendelssohn, Schubert, etc.).
 - Une œuvre moderne (Bartók, Ibert, Kabalevski, Khatchatourian, etc.).
- 2) Jouer les gammes et arpèges majeurs et mineurs sur 2 et 4 octaves allant jusqu'à 4 # et 4 b.
- 3) Jouer des accords à trois et quatre sons chiffrés en symboles populaires.
- 4) Se soumettre à une épreuve de lecture à vue.

Le candidat devra apporter ses partitions.

Il est fortement recommandé de jouer une pièce de mémoire. Un lecteur de DC ou MP3 est disponible sur place

Professeur responsable : Jean-François Aubin

Courriel : aubinjf@cndf.qc.ca

PIANO POP & JAZZ
Admission en 3e année
(pour ceux qui ont un DEC en musique - 501.A0)

Ces exigences sont présentées comme étant un idéal pour une audition instrumentale.

Toutefois, il est important de vous présenter même si vous ne répondez qu'en partie à ces exigences.

Le candidat devra :

- 1) Jouer les modes tirés de la gamme majeure (ionien, dorien, etc.).
- 2) Jouer des accords à trois, quatre et cinq sons en position fermée (tierces superposées) et ouverte (*drop 2*).
- 3) Jouer et improviser sur un *blues*, un *medium swing* ou un latin de son choix (avec accompagnement sur cassette ou CD, si possible).
- 4) Se soumettre à une épreuve de lecture à vue.

Le candidat devra apporter ses partitions.

Un lecteur de DC ou MP3 est disponible sur place.

Professeur responsable : Jean-François Aubin

Courriel : aubinjf@cndf.qc.ca

SAXOPHONE CLASSIQUE

Ces exigences sont présentées comme étant un idéal pour une audition instrumentale.

Toutefois, il est important de vous présenter même si vous ne répondez qu'en partie à ces exigences.

Le candidat devra :

- 1) Jouer les gammes et arpèges majeurs et mineurs allant jusqu'à 4 # et 4 b.
- 2) Jouer une étude de mouvement rapide; (ex. *50 études faciles et progressives de Guy Lacour*).
- 3) Jouer une étude de mouvement lent.
- 4) Jouer une oeuvre comportant un mouvement lent et un mouvement rapide ou deux pièces de styles contrastants (lent-rapide).
- 5) Se soumettre à une épreuve de lecture à vue.

Le candidat devra apporter ses partitions.

Professeur responsable : Guillaume Renaud

Courriel : renaudg@cndf.qc.ca

SAXOPHONE POP & JAZZ

Admission en 1^e année

Ces exigences sont présentées comme étant un idéal pour une audition instrumentale.

Toutefois, il est important de vous présenter même si vous ne répondez qu'en partie à ces exigences.

Le candidat devra :

- 1) Jouer les gammes et arpèges majeurs et mineurs allant jusqu'à 4 # et 4 b.
- 2) Jouer une étude de mouvement rapide; (ex. *50 études faciles et progressives de Guy Lacour*).
- 3) Jouer une étude de mouvement lent.

Ou

- 4) Jouer une étude de styles contrastants (lent-rapide).
- 5) Jouer une œuvre du répertoire classique pour saxophone.
Ex. : *Chanson et passe-pied* de J.Rueff
- 6) Jouer une pièce de style populaire, jazz ou blues et improviser sur une forme s'il y a lieu.
- 7) Se soumettre à une épreuve de lecture à vue.

Le candidat devra apporter ses partitions et ses DC ou MP3 d'accompagnement, le cas échéant.

Professeur responsable : Guillaume Renaud

Courriel : renaudg@cndf.qc.ca

SAXOPHONE POP & JAZZ
Admission en 3e année
(pour ceux qui ont un DEC en musique - 501.A0)

Ces exigences sont présentées comme étant un idéal pour une audition instrumentale.

Toutefois, il est important de vous présenter même si vous ne répondez qu'en partie à ces exigences.

Le candidat devra :

- 1) **(Technique)** : Jouer les gammes majeures et mineures (harmoniques et mélodiques), gammes de blues, dans toutes les tonalités. Les arpèges majeurs 7, mineurs 7, dominantes 7, et diminuées 7 doivent être jouées dans les douze tonalités.

- 2) **(Répertoire)** : Jouer et improviser sur un blues, un medium-swing ou latin de son choix avec un accompagnement sur un lecteur mp3 ou un disque compact si possible.

- 3) Se soumettre à une épreuve de lecture à vue.

Le candidat devra apporter ses partitions et ses DC ou MP3 d'accompagnement, le cas échéant.

Professeur responsable : Guillaume Renaud

Courriel : renaudg@cndf.qc.ca

TROMBONE CLASSIQUE

Ces exigences sont présentées comme étant un idéal pour une audition instrumentale.

Toutefois, il est important de vous présenter même si vous ne répondez qu'en partie à ces exigences.

Le candidat devra :

1. Jouer les gammes majeures et mineures allant jusqu'à trois altérations (#, b) sur deux octaves.
2. Jouer deux pièces d'époques et de styles contrastants.
3. Se soumettre à une épreuve de lecture à vue.

Le candidat devra apporter ses partitions.

Guillaume Renaud, responsable du département des vents

Courriel : renaudg@cndf.qc.ca

TROMBONE POP & JAZZ

Ces exigences sont présentées comme étant un idéal pour une audition instrumentale.

Toutefois, il est important de vous présenter même si vous ne répondez qu'en partie à ces exigences.

Le candidat devra :

1. Jouer les gammes et arpèges majeurs et mineurs allant jusqu'à trois altérations (#, b) sur deux octaves.
2. Jouer deux pièces d'époques et de styles contrastants dont l'une tirée du répertoire populaire ou jazz.
3. Se soumettre à une épreuve de lecture à vue.
4. Jouer un mode de blues dans un ton aisé (*do, fa*).

Le candidat devra apporter ses partitions

Guillaume Renaud, responsable du département des vents

Courriel : renaudg@cndf.qc.ca

TROMPETTE CLASSIQUE

Ces exigences sont présentées comme étant un idéal pour une audition instrumentale.

Toutefois, il est important de vous présenter même si vous ne répondez qu'en partie à ces exigences.

Le candidat devra :

- 1) Jouer les gammes majeures et mineures allant jusqu'à trois altérations (#, b) sur deux octaves.
- 2) Jouer une pièce technique (étude) comportant divers types d'intervalles (tierces, quarts, quintes, etc.) et diverses figures rythmiques.
- 3) Interpréter une oeuvre de répertoire, classique ou populaire.
- 4) Se soumettre à une épreuve de lecture à vue.

Le candidat devra apporter ses partitions.

Guillaume Renaud, responsable du département des vents

Courriel : renaudg@cndf.qc.ca

TROMPETTE POP & JAZZ

Admission en 1^e année

Ces exigences sont présentées comme étant un idéal pour une audition instrumentale.

Toutefois, il est important de vous présenter même si vous ne répondez qu'en partie à ces exigences.

Le candidat devra :

- 1) Jouer les gammes et arpèges majeurs et mineurs jusqu'à quatre dièses et quatre bémols.
- 2) Jouer une étude de mouvement rapide.
- 3) Jouer une étude de mouvement lent.

OU

- 4) Jouer une étude de styles contrastants (lent-rapide).
- 5) Jouer une œuvre du répertoire classique pour trompette.
- 6) Jouer une pièce de style populaire, jazz ou *blues* et improviser sur une forme s'il y a lieu.
- 7) Se soumettre à une épreuve de lecture à vue.

Le candidat devra apporter ses partitions.

Guillaume Renaud, responsable du département des vents

Courriel : renaudg@cndf.qc.ca

TROMPETTE POP & JAZZ
Admission en 3e année
(pour ceux qui ont un DEC en musique - 501.A0)

Ces exigences sont présentées comme étant un idéal pour une audition instrumentale.

Toutefois, il est important de vous présenter même si vous ne répondez qu'en partie à ces exigences.

Le candidat devra :

- 1) Jouer les gammes majeures et mineures (harmoniques et mélodiques) et la gamme *blues* dans toutes les tonalités. Les arpèges majeurs 7, mineurs 7, dominantes 7 et diminuées 7 doivent être joués dans les douze tonalités.
- 2) Jouer et improviser sur un *blues*, un *medium swing* ou latin de son choix avec un accompagnement DC ou tout autre support audio (ex. : IPod) si possible.
- 3) Se soumettre à une épreuve de lecture à vue.

Le candidat devra apporter ses partitions.

Guillaume Renaud, responsable du département des vents

Courriel : renaudg@cndf.qc.ca

TUBA

Ces exigences sont présentées comme étant un idéal pour une audition instrumentale.

Toutefois, il est important de vous présenter même si vous ne répondez qu'en partie à ces exigences.

Le candidat devra :

1. Jouer les gammes et arpèges majeurs et mineurs allant jusqu'à trois altérations (#, b) sur 2 octaves.
2. Jouer deux œuvres de style contrastant.
3. Se soumettre à une épreuve de lecture à vue.

Le candidat devra apporter ses partitions.

Guillaume Renaud, responsable du département des vents

Courriel : renaudg@cndf.qc.ca

VIOLON

Ces exigences sont présentées comme étant un idéal pour une audition instrumentale.

Toutefois, il est important de vous présenter même si vous ne répondez qu'en partie à ces exigences.

Le candidat devra :

- 1) Jouer des gammes et arpèges majeurs et mineurs sur 3 octaves allant jusqu'à 4[#] ou 4^b.
- 2) Exécuter une étude d'un des compositeurs suivants : Kayser, Kreutzer, Rode, Dont (opus 35), Mazas
- 3) Jouer une oeuvre de répertoire au choix du candidat.
- 4) Se soumettre à une épreuve de lecture à vue.

Le candidat devra apporter ses partitions.

Professeur responsable des cordes : Antoine Daignault

Courriel : daignaulta@cndf.qc.ca

VIOLON POP & JAZZ

Ces exigences sont présentées comme étant un idéal pour une audition instrumentale.
Toutefois, il est important de vous présenter même si vous ne répondez qu'en partie à ces exigences.

Le candidat devra :

- 1) Jouer des gammes et arpèges majeurs et mineurs sur 2, 3 ou 4 octaves allant jusqu'à 4[#] ou 4^b ;
- 2) Improvisation sur une forme *blues* (connaître la structure de la gamme mineure *blues*) ;
- 3) 2 pièces de styles variés: jazz, bebop, gypsy, klezmer, blues, bluegrass, tango, etc. ;
* Une des pièces peut être remplacée par le repiquage écrit d'un solo ;
- 4) - Lecture à vue d'un *medium swing* (être capable de *swingner* les croches).

Le candidat devra apporter ses partitions.

Professeur responsable des cordes : Antoine Daignault

Courriel : daignaulta@cndf.qc.ca

VIOLONCELLE

Ces exigences sont présentées comme étant un idéal pour une audition instrumentale.

Toutefois, il est important de vous présenter même si vous ne répondez qu'en partie à ces exigences.

Le candidat devra :

- 1) Jouer une gamme et un arpège majeurs ou mineurs allant jusqu'à 4[#] ou 4^b avec différents coups d'archets.
- 2) Jouer une étude au choix du candidat.
- 3) Jouer une ou deux pièces de répertoire.
- 4) Se soumettre à une épreuve de lecture à vue.

Le candidat devra apporter ses partitions.

Professeur responsable Caroline Goulet

Courriel : gouletc@cndf.qc.ca



DÉPARTEMENT DE MUSIQUE
PAVILLON DE-LA-SALLE
5010, rue Clément-Lockquell
Saint-Augustin-de-Desmaures
G3A 1B3
www.cndf.qc.ca